

人工内耳で聴こえと言葉の支援

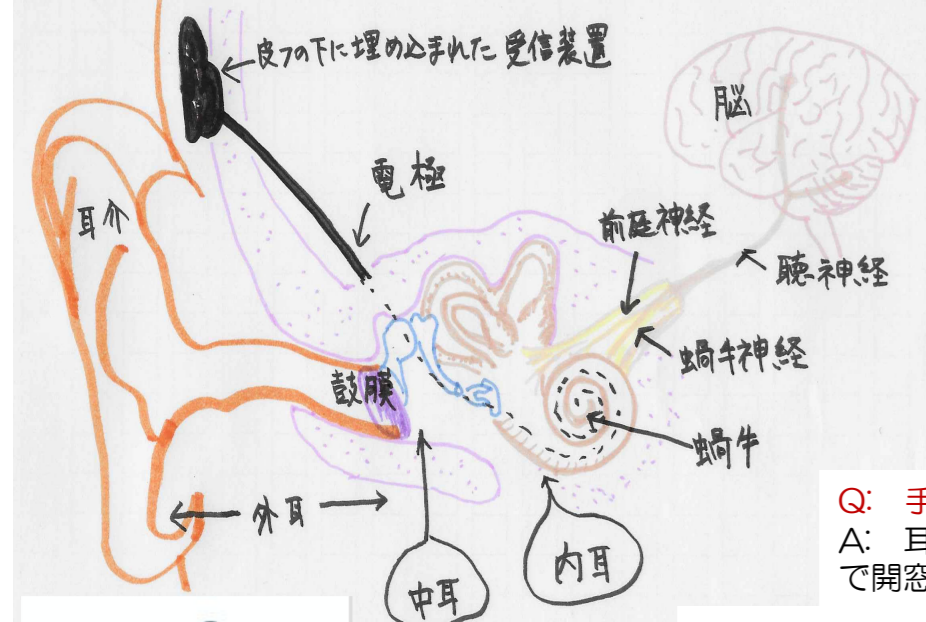
〒160-0023 東京都新宿区西新宿6-7-1 ☎03 (3342) 6111 ex.3314
http://www.acictmu.jp

東京医科大学病院耳鼻咽喉科教授／聴覚・人工内耳センター※
部長の河野淳先生にお話をうかがいました。

Q: 補聴器と人工内耳の違いは何ですか。

A: 補聴器は、聞こえてくる音を大きくするための補装具です。人工内耳は、手術で耳の奥に装置を埋め込む人工臓器のひとつです。この装置は音を電気信号に変え、蝸牛の中に入れた電極で直接聴神経を刺激します(図1)。音は体外につけたマイク(図2)から、皮膚を介して電磁波で電気信号として受信され、蝸牛に挿入された電極から聴神経細胞を刺激、脳へと伝わり音声として認識される仕組みです。

(図1) 人工内耳で音が伝わる経路



(図2) 体外装置(マイク)

Q: どのような方にお勧めできますか。

A: 両側の感音難聴(図3)、聴力レベル70dB(図4)以上で補聴器での聞き取りが50%以下の人です。突発性難聴やその他の理由により成人にも手術を行います。先天性重度難聴児では一歳以上が適応であり、教育上必要があれば両側装用も適応となります。

(図3) 難聴の種類

	伝音難聴	感音難聴	混合難聴
原因となる病気、障害	鼓膜穿孔、中耳炎、耳小骨の問題などによる空気の振動障害	突発性難聴や内耳炎などによる内耳以降の骨伝導障害	伝音難聴と感音難聴の両方が合わさった難聴

(図4) 聴力の程度による分類

	聴力レベル (dB)	自覚内容
軽度難聴	25dB以上40dB未満	小さな音や騒音がある中での会話の困難
中等度難聴	40dB以上70dB未満	普通の大きさの会話での聞き取り難さ
高度難聴	70dB以上90dB未満	非常に大きい声か、補聴器を装用しないと会話が聞こえない。聞き取りに限界
重度難聴	90dB以上	補聴器装用しても改善が乏しい。具体的には騒々しい工場内の音、電車の高架下くらいの騒音でも聞き取りが難しい

Q: 手術について教えてください。

A: 耳の後ろを5cmほど切開し、側頭骨を削り中耳に達します。そこで蝸牛を細いバーで開窓し、耳の後ろには受信装置を留置し、蝸牛内には電極を挿入し植え込みます。

Q: すぐに聞こえるようになりますか。

A: 機械で合成された音を言葉として聞き取れるようになるまで、しばらくの間、人工内耳の調整(マッピング)やリハビリが重要です。

Q: 今後の見通しは。

A: 人工内耳の有効性が認知され、手術数も増えてきました。当院は1985年に本邦で初の人工内耳埋込み術を行い、2017年8月までの間に891例の人工内耳手術を行っています。人により効果は違いますが、一見してとても難聴があると思えない、電話や日常の会話など問題なくできる方もいます。今後、難聴の早期診断により乳幼児から支援を行っていく社会的背景および人工内耳活用に欠かせないリハビリ医療の確立が望まれます。(原)

ワンコイン・セミナー

平成30年度のワンコインセミナーは、残すところ下記の二つのテーマになりました。参加費500円でどなたでも参加できます。ご希望の方はe-mail、support@otsupport.or.jp まで、氏名、連絡先をお知らせ下さい。

日時	場所	講師	テーマ	概要
10月25日(木)	日本福祉大学 名古屋キャンパス北館 8階(名古屋千代田区5-22-35) 鶴舞駅から徒歩5分	鈴木和代 先生 (助産師 ナーベルプラ座代表 名古屋大学名誉教授)	性の健康講座	性教育グループとして20年間の活動をしているナーベルプラ座の皆様による「胎盤物語」の寸劇及びお話を通して、楽しくわかりやすく、命・性・身体・心を学びます。命のつながりには、多くの奇跡とあたたかい心があります。
11月22日(木)	名古屋市総合リハビリテーションセンター 料理実習室 (名古屋瑞穂区弥富町密相山1-2)	田原美智子 先生 (作業療法士 日本福祉大学教授)	災害時リハビリ料理教室	リハビリテーション医療の立場から摂食と嚥下、栄養に考慮しながら、災害時の調理、食事を体験します。片手で作る工夫、非常食に一手間加えて食べる楽しみ、いろいろなアイデアも皆さんで考えればきっとうまれる。

したいこと、することのある幸せを応援する作業療法・リハビリ講座

下記書籍のご注文は
(株)エルゴ
〒465-0025 名古屋市名東区上社3-907-101
電話・FAX: 052-701-5387
E-mail: publisher@ergotherapie.co.jp

園芸療法とリハビリテーション

定価: 2,160円

書字リハビリワークブック

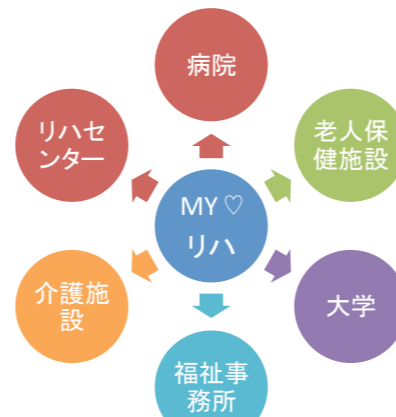
定価: 864円

陶芸療法とリハビリテーション

定価: 2,700円

広告募集

東海リハビリ再発見フリーペーパー MY♡リハ で、貴病院や施設、会社、お店をPRしませんか。MY♡リハは、リハビリ医療最前線、就労及び教育支援、福祉機器、スポーツや手芸・工作、使えるサービスいろいろ、誰もが楽しめるイベントなど「幸せリハビリ」の魅力を見つけていただけた地域密着型情報誌です。次号予定: 2019年秋号 (No. 8)



MY♡リハ・東海リハビリ再発見情報誌第7号 平成30年9月20日発行
発行人 原 和子
編集人 田原 美智子
発行人 特定非営利活動法人作業療法支援ネット
(名古屋市名東区上社三丁目3-907 ☎/FAX: 052-701-5387)
<http://www.otsupport.or.jp/> E-mail: support@otsupport.or.jp

無料
特定非営利活動法人作業療法支援ネット、2018年秋号 (No. 7)
したいこと、することのある幸せを応援します

MY♡リハ

東海リハビリ再発見情報誌

特集: MY♡リハ的「散歩」のススメ

- 名古屋を「めぐる」…………… 1~2
- デジタルものづくり講習会
- 3Dプリンター自助具作り …… 2
- ランジェリーよもやま話…………… 3
- H29、ワンコインセミナー報告集 …… 3
- 「人工内耳」で聞こえと言葉の支援 …… 4
- H30、ワンコインセミナー
- 「性の健康講座」
- 「災害時リハビリ料理教室」 …… 4



名古屋駅のりば近くにはバリアフリートイレもあるよ!



ステキな出会いもバス旅ならではの

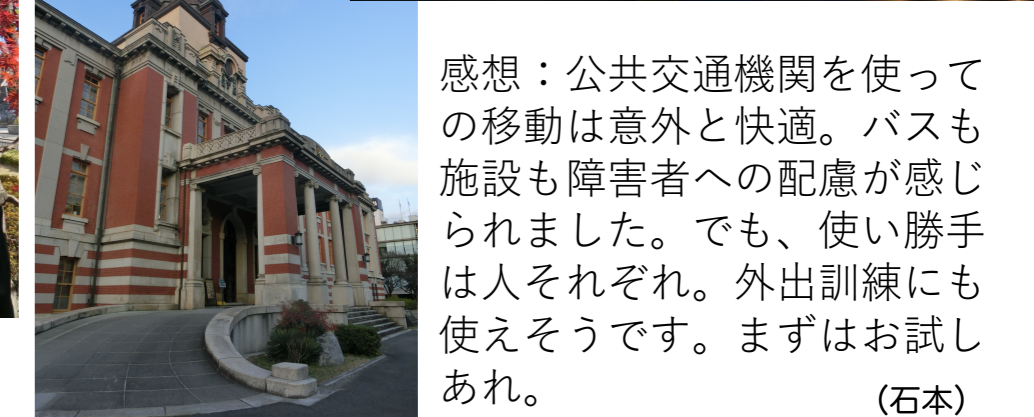
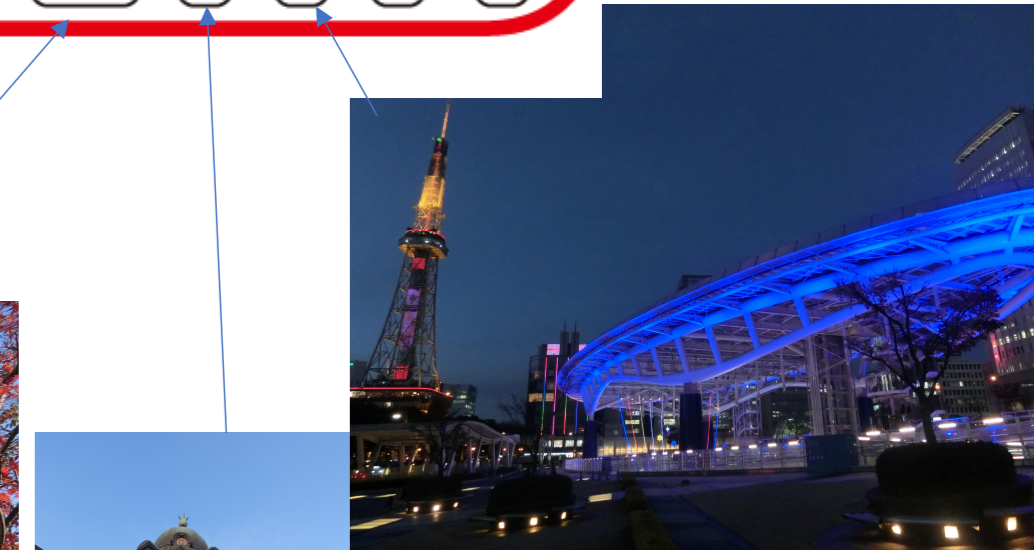


ゴールドのバスと、このバス停が目印



「四問道」バス停が増えました

障害者手帳を持って行こう! 割引があるかも



感想: 公共交通機関を使っでの移動は意外と快適。バスも施設も障害者への配慮が感じられました。でも、使い勝手は人それぞれ。外出訓練にも使えそうです。まずはお試しあれ。(石本)

名古屋を「めぐる」

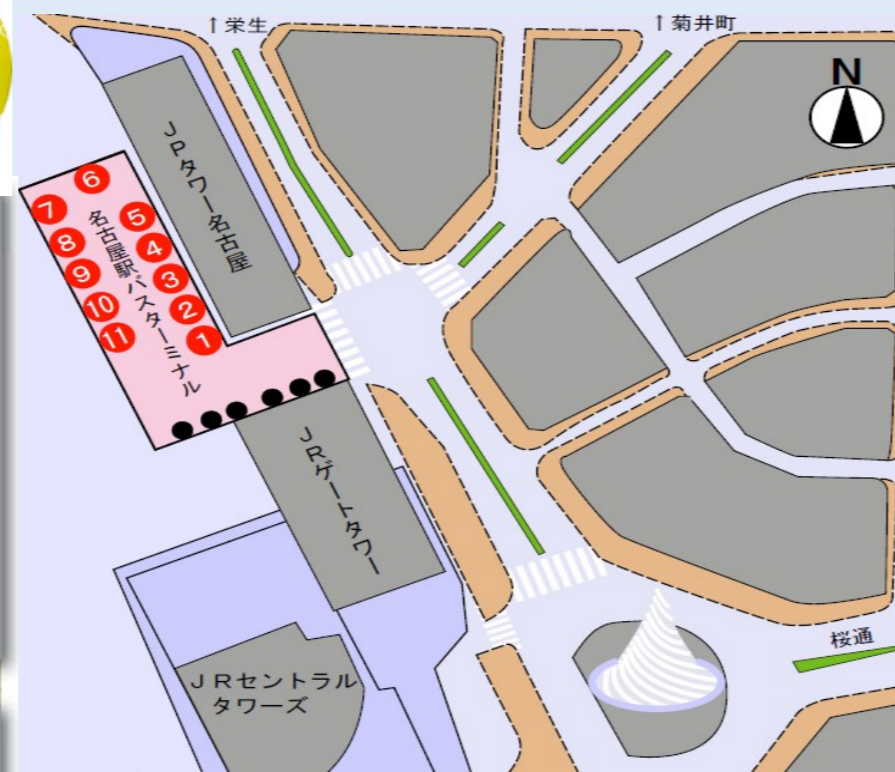
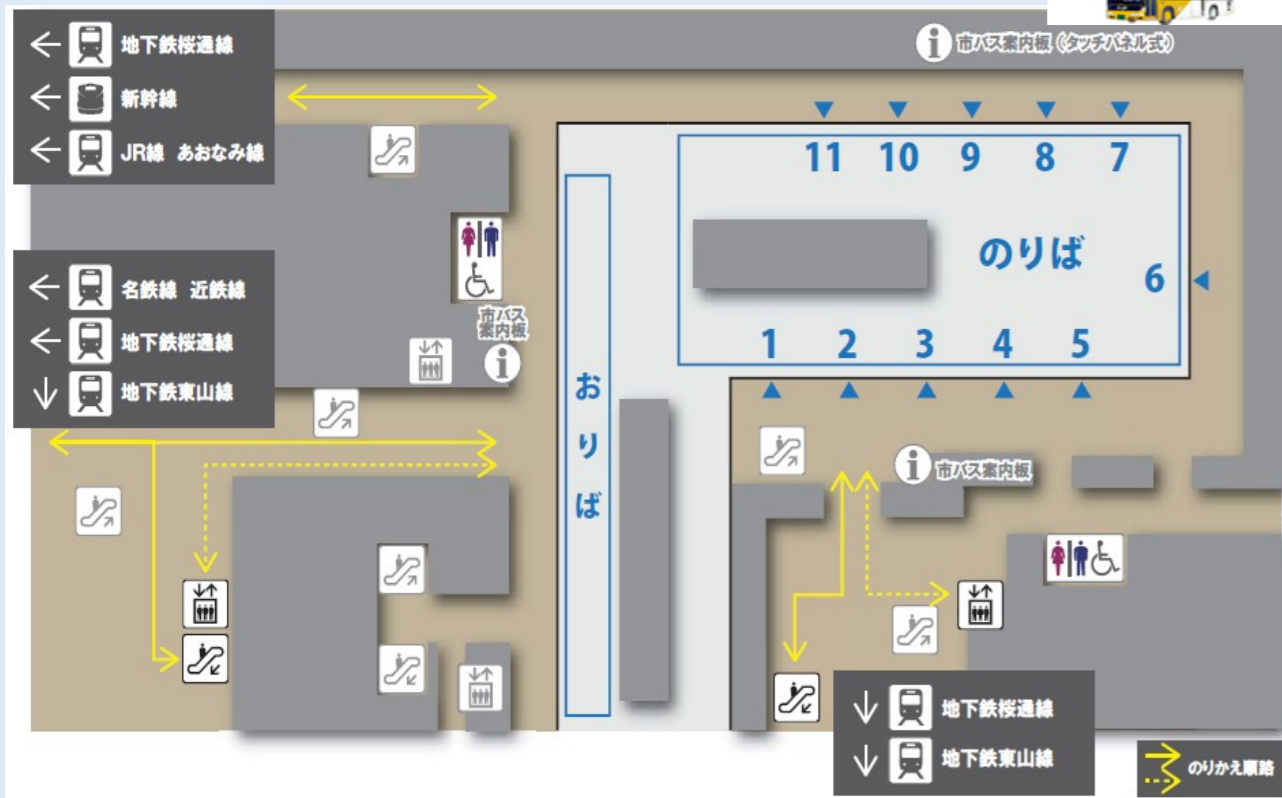
たまにはゆっくり市内を観光してみませんか。地元のお宝に出会えますよ。知っているはずでももう一度。発見する楽しさを身近で味わいましょう。今回は「なごや観光ルートバスめぐる」を使って回ってみました。障害者手帳を持つ作業療法士、山田隆司さんと一緒に。



ノンステップバスがお出迎え。事前連絡なしで乗れます♡



(「メーグル」 つづき)
 Q. メーグルはどこから乗るの？
 A. 名古屋駅バスターミナル11番のりばです。
 構内図は下記をご覧ください。



【運行】火曜日から日曜日。月曜（休日の場合は翌日）および年末年始（12月29日から1月3日）は、運休。
 土曜、日曜、休日は20～30分に1本（名古屋駅発午前9時30分から午後5時まで1日18本）、月曜を除く平日は30分～1時間に1本（名古屋駅発午前9時30分から午後5時まで1日13本）。名古屋駅を午後5時に出発する最終便は、広小路伏見から名古屋駅へ直行します。

【1 DAY チケット】メーグル車内で販売している1 DAYチケットはメーグルのみ有効ですが1日何回でも乗り降りできます。メーグル沿線の観光施設が利用当日に限り割引で入場できるほか、沿線の飲食店やホテルでも利用でき、当日に限り特典が受けられます。料金：大人500円、小児（小学生）250円

【チケット】1乗車 大人210円、小児100円。交通系ICカードTOICAなどでもご乗車いただけます。また、バス・地下鉄全線一日乗車券、バス全線一日乗車券、ドニチエコきっぷ及び、市発行の福祉乗車券（敬老バス等）でもご乗車いただけます。定期券での乗車はできないので要注意。

Q. 時刻表、問い合わせは？

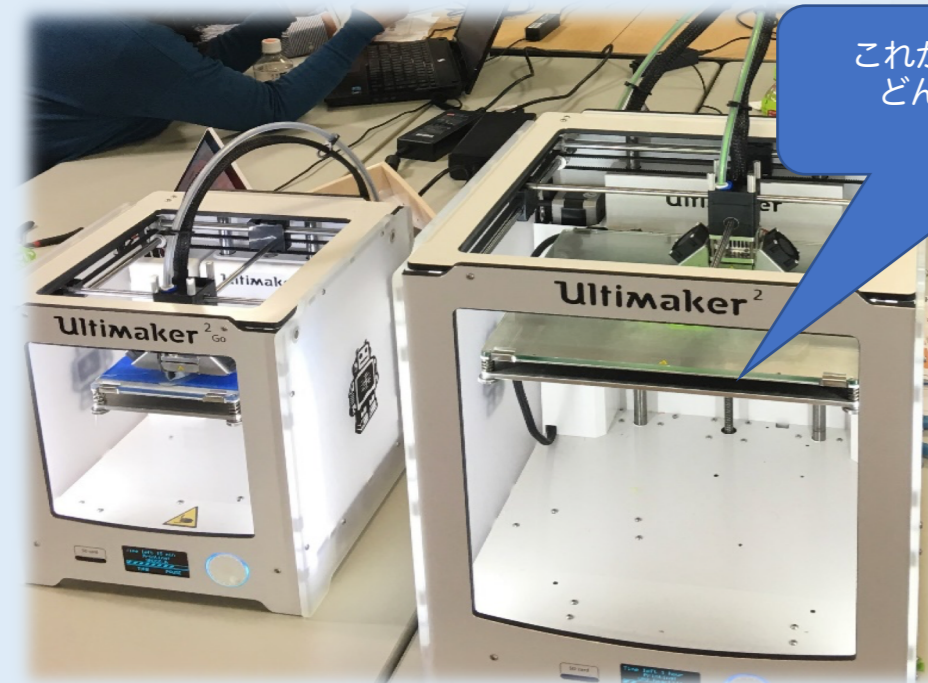
名古屋市交通局浄心営業所	052-521-8990
市バス・地下鉄テレホンセンター	052-522-0111
名古屋市観光文化交流局観光推進室	052-972-2425

【割引】障害者割引・介助者割引は名古屋市市バスと同様です。
<http://www.kotsu.city.nagoya.jp/pc/TICKET/TRP000133.htm>
 福祉特別乗車券については
<http://www.kotsu.city.nagoya.jp/pc/MANACA/TRP0001860.htm>

【車いすでの乗車】メーグルの車両内に車いす1台の固定が可能です。メーグル車両は低床バスになります。利用の日時を事前に連絡できれば当日無理なく対応してもらえます。

デジタルものづくり講習会の開催

絵にかいた餅を餅の形にする3Dプリンターを使って生活の道具やおもちゃづくりを体験してみよう。



これが噂の3Dプリンター！
 どんなものができるの？

例えば、おもしろストローホルダー

主宰：
 日本福祉大学健康科学部福祉工学科
 情報工学専修専攻長
渡辺 崇史 教授

会場：クラシティ半田 3階
 市民活動ルーム
 (〒475-0857
 半田市広小路町155-3)

1日目：10月14日（土曜日） 13:30～17:00

受付：13:00～
 会費：無料 参加者：15名程度
 対象：デジタルモノづくりに興味のある自助具製作ポラおよび支援者

2日目：2019年2月9日（土曜日） 13:30～16:00

対象：障害のある当事者(小学生から大人まで) および支援者
 会費：無料 参加者：15名程度

 問い合わせ NPO作業療法支援ネット 田原美智子
 e-mail: tawara.m@otsupport.ac.jp
 ☎ 0569-20-0118(内線2323) 水・木・金 17:00pmまで
 日本福祉大学健康科学部 田原研究室



ランジェリーよもやま話



(車いすを利用しているお二人の女性と・・・)
 いきなりランジェリーの話なんですが・・・
 これまでの経験や日頃感じていることがあればお話しください。

【ズボン・ショーツ選び】

Aさん：最近、履きやすい、保温性のある下着を使っています。
 お腹の力がないので、座っている時、お腹を締めてもらえる素材がいいです。
 ジーンズは便座に移るとき滑りやすくよかったです。

のですが、トイレで脱いだり、引き上げたりするのは、毎回格闘していました。掴むベルトの部分に穴があいてしまいます。麻痺のため、暑さ、寒さを感じられないので保温のためにタイツを履いていましたがこれも一苦労でした。今は、ヒートテック系の下履きがあり履きやすく保温を兼ねています。

Bさん：ズボンの下にはけるんですね。私は手に力が入らないのでそれができません。ひざ掛けなどを使います。

編集部：下着は、なにかいい製品がありますか。

Aさん：紙おむつを使っているのでも、下着はビシッとしたものもいいです。胴回りにあう市販の大きなサイズを使っています。素材は綿。大きなサイズというだけでなく、後ろのまた上が深い方がいい。後ろに引き上げたいから。

編集部：ジャージは履きますか。

Aさん：ジャージは素材が柔らかすぎて、体がしまりません。座って不安定な感じがするので履きません。

Bさん：歩くことができるときには、ガードルを使って体を締めました。ガードルの硬さや柔らかさが体になじませてから外出に使っていました。ショーツは、ポリウレタン・レーヨン・綿の割合によって伸び具合が違っているので、いつも手探り。私は、ショーツの端の引っ掛かりを利用して引き上げています。

【時代は変わるが・・・】

Aさん：まだ女性で脊髄損傷という人が少ない時代、生理の時の下着やパットの交換が一番いやでした。今は生理用品のコマーシャルや車いすのアスリートが紙オムツをコマーシャルする時代になりましたね。とはいつてもまだまだ苦労されている若い障害者の人は多いだろうし、多様性を尊重することの難しさはあるでしょう。

【「小は、出ればいい」と割り切った。】

Aさん：このごろ自分の体の調子（排尿・排便パターン）が変わってきています。排泄のリズムも規則的ではありません。

導尿や便器への移乗の練習を十分病院で練習して退院できないので、日々手探りです。女性の外出先の自己導尿は難しいですよ。トイレは、暗いし。なれない便器では、安定した姿勢はとれません。「健康のためには、小は出てしまった方がいい。体が動いている証拠」と割り切るようになりました。

「手伝ってください」と誰にでもいえるものではないですよ。
【シルクのパジャマ】

Bさん：車いす生活になって初めて入院し、3日間寝たきりの状態でした。普段の生活では、車いすで身の回りのことを自分でしていました。病院では、自分の体の状況を、説明できないと、体位交換や移乗の仕方を分かってもらえないことがわかりました。看護師さんが忙しく、オムツの交換がなかなかしてもらえない状況でも、体験しました。介助の依頼の仕方を看護師さんの経験に合わせて話さなくてはいけないし、体の預けかたがわからず苦労しました。滑りのよいシルクのパジャマを、普段使っているのでもってきて使用していましたが、看護師さんは、「やぶげない？」とこわごわ引っ張るという状況でした。綿では、シルクのように滑らず体が残ってしまいます。

Aさん：私も織のあるシーツでは、移乗ができません。微妙な違いでできる、できないが決まってしまうのだが、どうもその辺の違いが判ってもらえないね。

【ブラジャー】

Bさん：以前は、ワイヤーの入っている後ろどめのブラジャーを、使っていました。できる動作は、できるだけ続けたいという気持ちがあったからです。今は、かぶるタイプでワイヤーなしのものをを使って重宝しています。

Aさん：1日座っていると足がパンパンに腫れぼったくなります。排泄するとしまったりして体の変化を大きく感じます。私は手術で片方の乳房をなくしているので、バランスがくずれず。それでブラジャーは、必須です。

【インタビューを終えて】

ランジェリーに絡んだテーマのインタビューを快く引き受けていただき、ありがとうございました。車いすを利用するお二人ですが、障りには違いがあります。外出先での排泄の問題は、トイレの工夫だけでなくランジェリーの工夫も欠かせません。お二人のお話から体にあつた下着をいつまでも手探りされていらっしゃる事が伝わってきました。ランジェリー情報をもって相談に乗れる作業療法士が身近に増えるといいですね。よもやま話のキーワードは「ズボンの前ファスナー」「かぶりブラジャー（ブラジャーとトップスのハイブリッドインナー）」「ショーツ」でした。身体にあつた下着は、適度に体の緊張感を保ち車いすでの外出を支えています。

取材協力 社会福祉法人AJU自立の家
 編集部 (田原 美智子)

動物介在療法、音楽療法、革細工、ロボットセラピー、エトセトラ

平成29年度ワンコインセミナー報告書をお分けしています

※ 当法人会員の皆様に会報と共にお届けしております。
 会員以外でご希望の方に、三部一組、手数料、郵送料として1,000円でお届けします。お申込は、E-mail (support@otsupport.or.jp)にて、氏名、送り先住所をお知らせください。

振込先	1. ゆうちょ銀行 (口座番号：12190-11725641 加入者名：特非) 作業療法支援ネット)
	2. 三菱UFJ銀行 (口座番号：0212770 加入者名：特非) 作業療法支援ネット)

I. 作業療法としての補助犬、動物介在療法
 ・補助犬と作業療法 …… 原 和子
 ・生活支援の補助犬 …… 有馬 もと (日本聴導犬協会)
 ・作業療法としての動物介在療法 …… 柴内裕子・後藤三枝子 (日本動物病院協会)

II. 作業療法としての音楽療法
 ・医療・福祉分野で用いる音楽の活用法 …… 山崎郁子(日本音楽活動研究所)
 ・インディアンフルートと作業療法 小林博之 (就労支援移行事業所リズム)

III. ・自宅でできる認知症の作業療法
 ～指先の感覚をとりもどそう～ …… 田原美智子
 ・障害受容と社会参加
 ～当事者目線と支援者目線のズレを考える～ …… 押富俊恵 (NPO法人ピーストランス)
 ・コミュニケーション向上のためのロボットセラピー …… 李 載始 (中部大学)
 ・革細工と作業療法 …… 笹原節子

